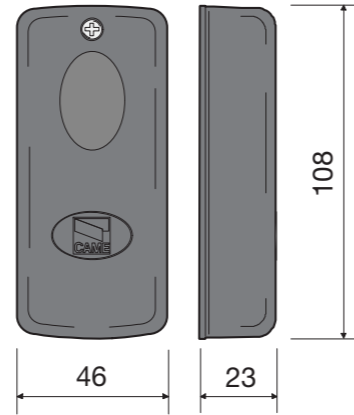
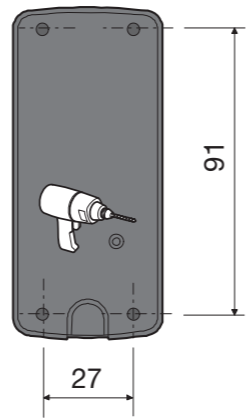


RE432M

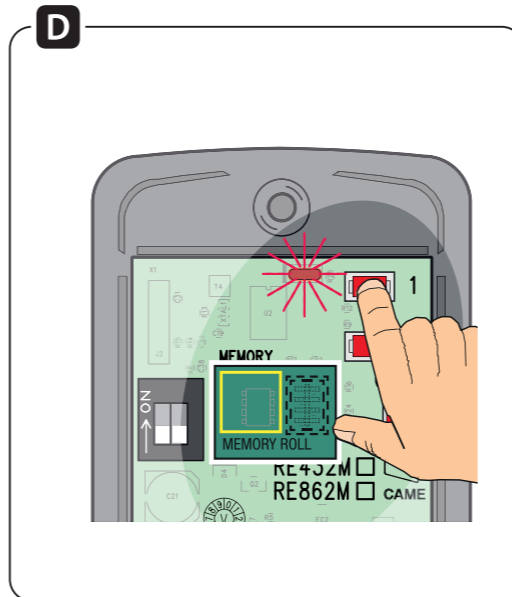
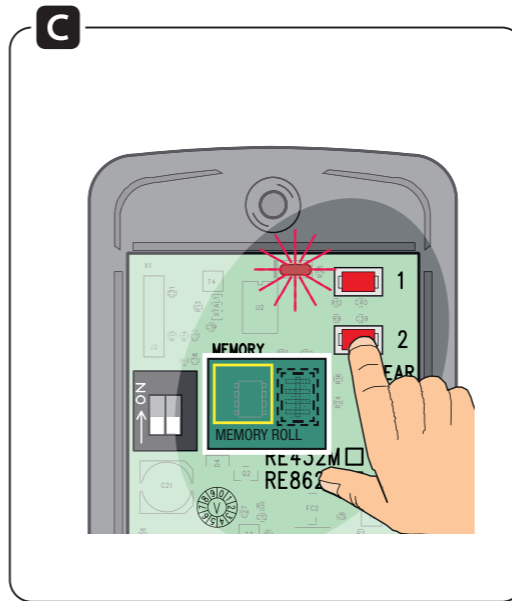
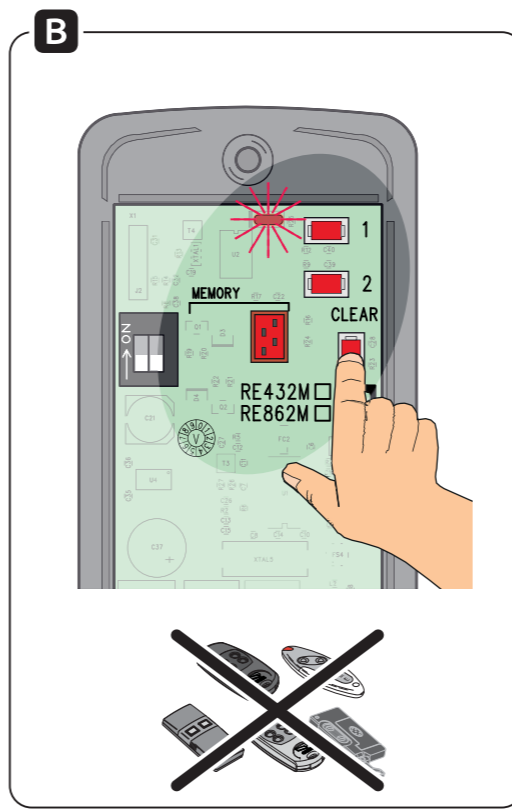
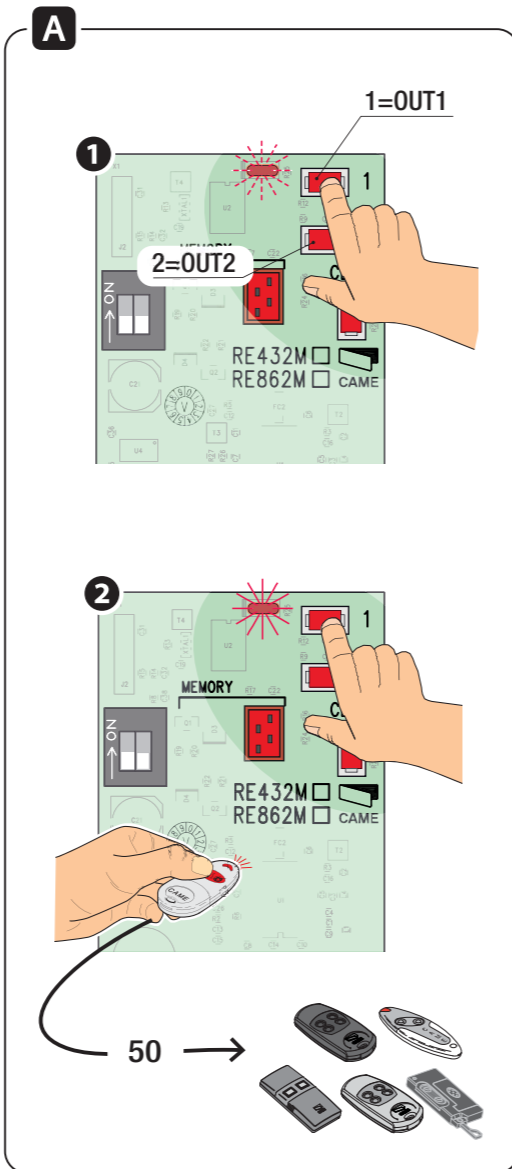
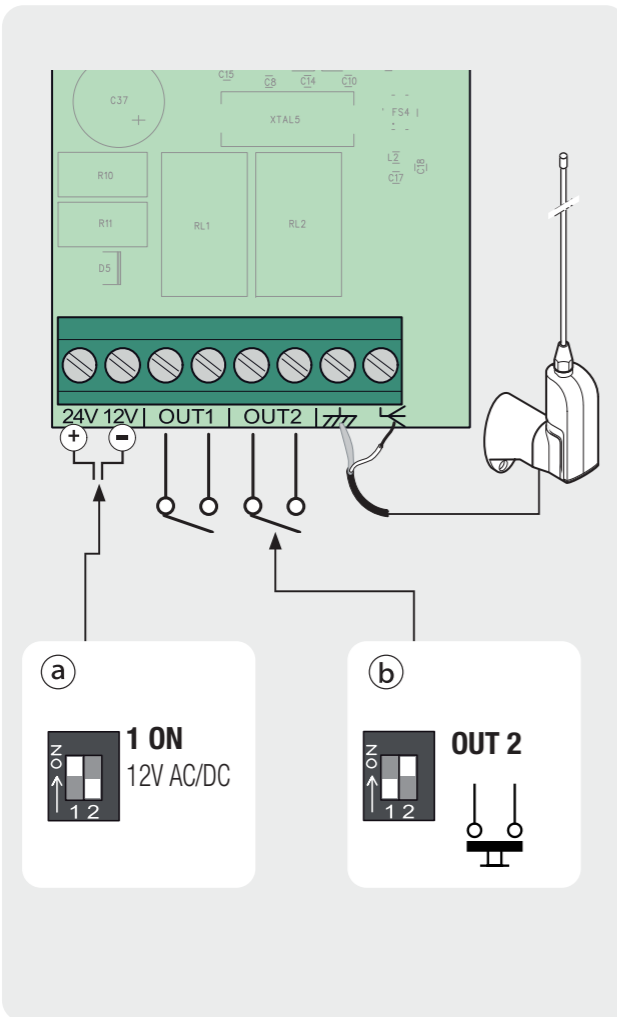
433.92  
MHz

RE862M

868.35  
MHz



IP 54



POLSKI

Ostrzeżenia ogólne

• Produkt w oryginalnym opakowaniu producenta może być transportowany wyłącznie w zamkniętych przestrzeniach (wagony kolejowe, kontenery, pojazdy zamknięte).  
• W przypadku wadliwego działania produktu należy zaprzestać jego używania i skontaktować się z działem obsługi klienta pod adresem <https://www.came.com/global/en/contact-us> lub pod numerem telefonu podanym na stronie internetowej.  
• Data produkcji jest podana w numerze partii produkcyjnej wydrukowanym na etykiecie produktu. W razie potrzeby prosimy o kontakt z nami pod adresem <https://www.came.com/global/en/contact-us>.  
• Ogólne warunki sprzedaży można znaleźć w oficjalnych cennikach Came.

Opis

Odbiornik dwukanałowy od zewnątrz, do maks. 50 nadajników. Wyposażony w kartę pamięci umożliwiającą wykonanie kopii zapasowej zapamiętanych kodów. Kompatybilny ze wszystkimi kodami nadajników CAME z serii TOP, TAM, TWIN (tylko TW2EE/TW4EE) i ATOMO. Wyjście OUT1 działa WYŁĄCZNIE w trybie MONOSTABILNYM; wyjście OUT2 może działać w trybie MONOSTABILNYM I BISTABILNYM.

- ① Przycisk do zapamiętywania kodu do kanału 1 (OUT1);
- ② przycisk do zapamiętywania kodu do kanału 2 (OUT2);
- ③ przycisk całkowitego kasowania pamięci lub wyboru nadajnika (wszystkie, tylko ATOMO, tylko TW2EE/TW4EE)
- ④ dioda LED sygnalizacyjna;
- ⑤ gniazdo karty pamięci;
- ⑥ przełącznik DIP wyboru zasilania @ / typ polecenia OUT2 (B);
- ⑦ tablica zaciskowa do połączeń elektrycznych;
- ⑧ karta pamięci do archiwum danych. Przy normalnym działaniu musi być odłączona.

• Karta pamięci musi być wpięta tylko w przypadku procedur kopiowania kodów (C, D); po ich zakończeniu należy ją obowiązkowo wyjąć.

Dane techniczne

Typ	RE432M	RE862M
Zasilanie (V AC/DC)	12-24	12-24
Pobór prądu w stanie stand-by przy napięciu 24 V AC (mA)	26	26
Temperatura przechowywania (°C)*	-25 ÷ +70	
Maks. obciążalność przekaźnika przy napięciu 24 V DC (A)	1	1
Średni okres żywotności produktu (cykle)**	100.000	

(\*) Przed instalacją, umieścić produkt w temperaturze pokojowej, jeśli było on przechowywany lub transportowany w bardzo niskich lub bardzo wysokich temperaturach.

(\*\*) Średnią żywotność produktu należy rozumieć jako orientacyjną i szacowaną, przyjmując, że będzie on eksploatowany w normalnych warunkach użytkowania, prawidłowo zainstalowany i poddawany konserwacji. Zależy ona też od innych czynników, na przykład warunków klimatycznych i środowiskowych.

⚠ Zaleca się ustawić zabezpieczenie/ograniczenie prądu na wyjściu do wartości równej 125 mA.

Wybór typu nadajnika

Domyślnie odbiornik akceptuje wszystkie rodzaje wskazanych nadajników. Aby zmienił model zapisywanych pilotów:  
- przytrzymać wciśnięty przycisk CLEAR, zwracając uwagę, by kontrolka LED (4) migłała przez 5 s, zgasała na 5 s, i zapaliła się ponownie na 2 s, by pod koniec ponownie zamigać;  
- zwolnić przycisk CLEAR.  
Aby zapamiętać tylko piloty ATOMO, nacisnąć 1.  
Aby zapamiętać tylko piloty TW2EE/TW4EE, nacisnąć 2.  
Aby zapamiętać wszystkie piloty, nacisnąć przycisk CLEAR.  
• Aby sprawdzić, który nadajnik został wybrany, nacisnąć przycisk CLEAR: jeżeli dioda LED urządzenia RE432M miga szybko (poniżej 1 s), wybrane są wszystkie nadajniki; jeżeli miga powoli (powyżej 1 s), akceptuje wyłącznie nadajniki ATOMO; jeżeli miga 3 razy + 1 przerwa, akceptuje wyłącznie nadajniki TW2EE/TW4EE.

Zapamiętywanie kodów A

1 Nacisnąć przycisk 1 dla OUT 1 lub przycisk 2 dla OUT 2 do momentu, gdy kontrolka LED (4) będzie migać;  
2 nacisnąć przycisk nadajników do zapisania na domyślnie wybranym kanale, jeden za drugim: po każdym naciśnięciu kontrolka LED świeci przez chwilę stałym światłem. Po ostatnim nadajniku zaczekać na zgaśnięcie diody LED (około 20 s) lub nacisnąć przycisk CLEAR, aby zakończyć zapamiętywanie.  
• W przypadku pełnej pamięci dioda LED będzie szybko migać.

Kasowanie kodów B

- Nacisnąć i przytrzymać wciśnięty przycisk CLEAR aż do momentu, gdy kontrolka LED zamigie pełną sekwencją migania – zgaszony – stałe światło – szybkie miganie – zgaszony (około 20 s).  
• Skasowane zostaną wszystkie zapisane nadajniki.

Kopiowanie kodów z RE do pamięci C

- Wpiąć kartę pamięci(\*);  
- nacisnąć przycisk 2 i zwolnić po zaświeceniu się diody LED.

Kopiowanie kodów z pamięci do RE D

- Wpiąć kartę pamięci(\*);  
- nacisnąć przycisk 1 i zwolnić po zaświeceniu się diody LED.

(\*) ⚠ ODŁĄCZYĆ ZASILANIE SIECIOWE przed wpięciem lub wypięciem karty pamięci.

Przepisy referencyjne

Produkt jest zgodny z dyrektywami obowiązującymi w momencie produkcji.

RED - Producent CAME S.p.A. oświadcza, że produkt opisany w niniejszym podręczniku jest zgodny z dyrektywą 2014/53/UE i dokumentem Radio Equipment Regulations 2017. Pełne teksty deklaracji zgodności WE (CE) i Wielkiej Brytanii (UKCA) są dostępne na stronie [www.came.com](http://www.came.com).

UTYLIZACJA PRODUKTU. Po zakończeniu eksploatacji produktu czynności związane z demontażem muszą zostać przeprowadzone przez wykwalifikowany personel. Niniejszy produkt jest wykonany z różnych rodzajów materiałów; niektóre z nich mogą zostać poddane recyklingowi, inne należy zutylizować. Prosimy o zapoznanie się z informacjami na temat systemów recyklingu lub utylizacji przewidzianych w przepisach obowiązujących na danym terytorium dla tej kategorii produktów.

Niektóre części produktu mogą zawierać substancje zanieczyszczające lub niebezpieczne, które rozproszone w środowisku mogą mieć szkodliwy wpływ na samo środowisko i zdrowie ludzi. Należy zatem przeprowadzić „selektywną zbiórkę” w celu utylizacji, zgodnie z metodami przewidzianymi przez przepisy obowiązujące na danym terytorium, lub zwrócić produkt sprzedawcy przy zakupie nowego, równoważnego produktu.

Lokalne przepisy mogą przewidywać wysokie kary w przypadku niewłaściwej utylizacji produktu.

WYCOFANIE Z UŻYTKU I UTYLIZACJA. Płytki elektroniczne, podobnie jak inne elementy (na przykład baterie nadajników), mogą zawierać substancje zanieczyszczające. W związku z tym należy je wymontować i dostarczyć do Miejskich Punktów Zbiórki lub do firm upoważnionych do ich zbiórki i utylizacji. Przed przystąpieniem do tych czynności należy zawsze sprawdzić przepisy obowiązujące w tej materii w miejscu utylizacji. UNIKAĆ UWALNIANIA DO ŚRODOWISKA NATURALNEGO.

DANE I INFORMACJE ZNAJDUJĄCE SIĘ W NINIEJSZEJ INSTRUKCJI MOGĄ ULEC ZMIANIE W KAŻDEJ CHWILI BEZ WCZESNIEJSZEGO POWIADOMIENIA. WSZYSTKIE WYMIARY, JEŚLI NIE ZOSTAŁO PODANE INACZELNIE, SĄ WYRAŻONE W MILIMETRACH.



